

MONTÁŽNÍ POSTUP PROSKLÍVACÍCH TRAPÉZOVÝCH A VLNITÝCH DESEK Z POLYKARBONÁTU

V nabídce firmy Zenit jsou následující typy:

1. PC trapézové desky s hladkým a strukturovaným povrchem, profil 76/18



2. PC vlnité desky se strukturovaným povrchem, profil 76/18



Vlastnosti, dodávané rozměry a ostatní podrobnosti k jednotlivým typům desek jsou uvedeny na cenících a tech. listech, dostupných mj. na stránkách www.zenit.cz.

Skladování

Pamatujte, že desky jsou chráněny proti škodlivému UV záření pouze z jedné – exteriérové strany. Desky skladujte v interiéru, v případě venkovního skladování je přikryjte bílou PE fólií, chraňte před přímým slunečním zářením, deštěm a větrem. Desky uložte na rovnou chladnou plochu. Pokud byly desky po dobu transportu srolovány, co nejdříve je rozložte a rovné zatíže. Vlivem kumulace tepla může dojít k nenávratné deformaci materiálu.

Desky nemají ochrannou fólii, proto při manipulaci a skladování buďte opatrní. Případné škrábance se z desek nedají odstranit.



Přípravné práce

Trapézové desky z polykarbonátu je možné dělit stříháním např. nůžkami na plech, řezat ruční kotoučovou pilou s kotoučem na plasty, nebo ruční úhlovou bruskou flexa. Řezy provádějte najednou, bez přerušení. Při řezání zpevněte plochu kolem probíhajícího řezu, aby deska nevíbrovala – hrozí štípání.

Desky se k nosné konstrukci připevňují šrouby, nikoliv hřebíky! Otvory pro šrouby nepromáchejte, ale předvrtávejte. Kvůli tepelné roztažnosti materiálu vrtejte díry min. o 3 mm větší, než je průměr použitých šroubů. Pro vrtání je nejlépe použít kuželový vrták, příp. vrták na kov, který před použitím otupe. Minimální vzdálenost vrtané díry je 50 mm od kraje desky. Vrtané díly podložte, aby nevíbrovaly. Vrtejte výhradně pod úhlem 90°.



Ideální teplota pro zpracování je kolem 20 °C.

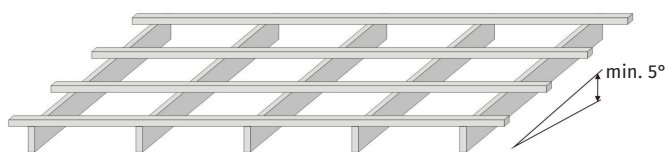
Nosná konstrukce

Konstrukce pod trapézové desky může být ze dřeva, oceli či hliníku. Může být rovná (min. doporučený spád je 5° tj. min. 90 mm/m) nebo oblouková. V případě obloukové konstrukce respektujte doporučený minimální poloměr ohybu za studena – 4000 mm.



Maximální vzdálenost jednotlivých příčných podpěr závisí na typu zvolené desky a na předpokládaném maximálním zatížení (sněhem/ větrem). Obecně platí max. vzdálenost cca 850 mm pro zatížení sněhem 75 Kg/m².

Na nosnou konstrukci nalepte spodní pěnové těsnění – mikropryž (v nabídce je v šířích 15, 30, 50 a 60 mm, síla 3 mm, jednostranně samolepící). Zabraňte kontaktu PC desek s laky, mořidly, rozpouštědly a jinými chemickými látkami. Používejte pouze dodavatelem doporučené doplňky, které jsou testované na chemickou snášenlivost, v opačném případě hrozí narušení povrchu desek, jejich naleptání až popraskání.

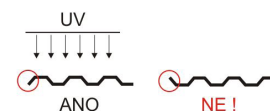


Na nosnou konstrukci nalepte spodní pěnové těsnění – mikropryž (v nabídce je v šířích 15, 30, 50 a 60 mm, síla 3 mm, jednostranně samolepící). Zabraňte kontaktu PC desek s laky, mořidly, rozpouštědly a jinými chemickými látkami. Používejte pouze dodavatelem doporučené doplňky, které jsou testované na chemickou snášenlivost, v opačném případě hrozí narušení povrchu desek, jejich naleptání až popraskání.

Vzhledem k tepelné dilataci je nutné zachovávat dilatační mezery v místě zakončení desek u fasády (až 3 mm na každý 1 m desky).

Instalace

Polykarbonátové trapézové desky mají povrchovou úpravu proti UV záření. Touto ochrannou vrstvou je běžně opatřena jedna strana desky. Tato strana musí být instalovaná vždy směrem ven (proti Slunci)! Stranu s UV filtrem poznáte tak, že při pokládce začíná deska na konstrukci, nikoliv ve vzduchu (viz obr.). U desek se strukturou na jedné straně klademe desky strukturou dolů.

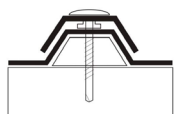


Desky je možné na horní a spodní straně přístřešku přesadit přes konstrukci. Max. doporučené přesazení je do 100 mm. Do stran desky nepřesazujte.

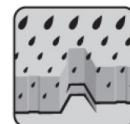
Trapézové desky přišroubujte k nosným profilům orientovaným příčně (kolmo) na směr trapézů. Nenýtujte, nepřibíjejte. Boční přesah trapézových desek musí být instalován proti primárnímu směru deště. Desky nenatahujte ani nenapínejte – instalujte bez pnutí.

Pro připevnění použijte šrouby dle materiálu spodní nosné konstrukce. U střech šroubujte do vrcholu trapézu, u stěn šroubujte do spodní půl vlny.

Střecha



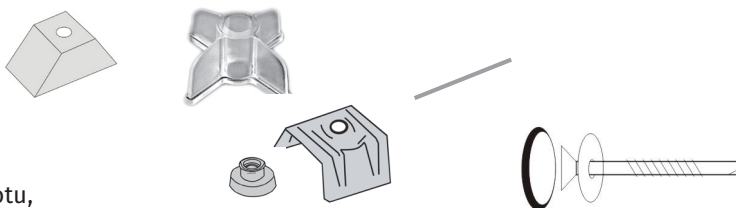
Stěna



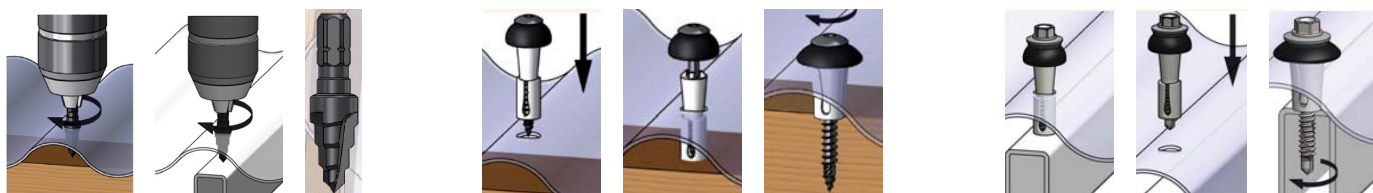
Při montáži na střechy (šroub ve vrcholu trapézu) používejte následující spojovací materiál:

Pro více informací klikněte na obrázek.

- ▶ spodní distanční podložku z PVC,
- ▶ hliníkovou kalotu s EPDM těsněním,
- ▶ PVC podložku, která může nahradit kalotu,
- ▶ nebo **NOVINKU**, která zastoupí více samostatných komponentů, tzv. UPEVNŮVACÍ SADU, pro dřevěné nebo kovové konstrukce.



Montáž je velice snadná a rychlá, musí být ale dodrženy následující pokyny. Desky předvrtejte 10mm otvorem za použití stupňovitého vrtáku velikosti 4-10 mm, který je také součástí našeho sortimentu. Upevňovací sadu instalujte kolmo na desku a doprostřed vyvrtaného otvoru. Otvor musí být vyvrtán čistě bez jakýchkoliv otřepů, případně je nutné otvor od otřepů očistit. Otvor musí být vyvrtán v ose horního trapézu. Šroub s gumovou podložkou je nutné utahovat přiměřeně (nesmí být nedotažený – podložka se volně otáčí, nebo přetažený – kraje podložky se zvedají), jinak může dojít k netěsnostem.



Při bočním napojování překládejte desky o jednu až dvě celé vlny. Na horní a spodní straně přístřešku (první a poslední příčná lať) šroubujte na vrcholu každé druhé vlny, na vnitřních nosnicích ideálně na vrcholu každé třetí vlny. Desky podélně napojujte, jen pokud je to nezbytně nutné. V takovém případě přeložte 200 mm.

Počet připevnění trapézových a vlnitých desek

Šíře (mm)	Počet vrcholů (ks)	Počet šroubů na každý 2. vrchol (horní a spodní lať)	Počet šroubů na každý 3. vrchol (středové lať)
1045	14	7	5
1265	17	8	6

Všechny spoje je vhodné dotěsnit silikonem. Používejte výhradně silikon na polykarbonáty. Je testován na chemickou snášenlivost výrobcem).

Silikon



Šrouby nikdy neutahujte na maximum, ale tak, abyste umožnili dilataci materiálu. Při přetažení šroubů může dojít k deformaci či praskání desek.

Desky nejsou pochozí. Pokud během či po montáži potřebujete po deskách chodit, použijte montážní lávku, žebřík nebo fošnu, která roznese tlak na větší plochu. Pozor, hrozí propadnutí, nebezpečí poranění! Abyste zamezili poškrábání povrchu desek, nejprve na přístřešek položte vhodnou textilii.



Čištění

Při čištění povrchu desek doporučují výrobci používat vlažnou vodu, slabý roztok mýdla, tlakovou vodu, příp. měkké hadříky. Nedoporučuje se používat gumové stěrky apod. kvůli nebezpečí poškrábání povrchu desek. Používání ředitel a jiných chemických prostředků, stejně jako odstraňování nečistot z povrchu žiletkami a jinými ostrými předměty je naprosto nevhodné.

Poškrábané desky není možné vyleštit. Jakékoliv leštění jen zhorší jejich stav, postižené místo ještě více zmatní.

Záruka

Na vybrané vlastnosti desek je poskytována záruka dle podmínek výrobců – viz jednotlivé *technické listy*.